



# Beluga V & V/S

Hiustenkuivain



**Asennus- ja käyttöohje**

*Suomenos alkuperäisestä, englanninkielisestä ohjeesta*

# FI Sisällysluettelo

Erityisohjeet	2
---------------	---

## Käyttö

1	<b>Yleistietoa</b>	2
1.1	Turvallisuusohjeet	3
1.2	Muut merkinnät tässä dokumentissa	3
1.3	Laitteen tiedot	3
1.4	Mittayksiköt	3
2	<b>Turvallisuus</b>	3
3	<b>Laitteen kuvaus</b>	4
4	<b>Käyttö</b>	4
5	<b>Puhdistus, hoito ja huolto</b>	4
6	<b>Vianetsintä</b>	4

## Asennus

7	<b>Turvallisuus</b>	5
7.1	Yleiset turvallisuusohjeet	5
7.2	Säännökset, standardit ja määräykset	5
8	<b>Laitteen kuvaus</b>	5
9	<b>Valmistelut</b>	5
9.1	Asennuspaikka	5
9.2	Minimietäisyydet	5
9.3	Asennuskorkeuden viitearvot	6
10	<b>Asennus</b>	6
10.1	Seinäkiinnikkeen asennus	6
10.2	Sähköliitännät	7
10.3	Käyttöönotto	7
10.4	Toimintojen kytkeminen päälle ja pois päältä	8
10.5	Suojakuvun asennus	8
10.6	Laitteen luovutus	8
11	<b>Puhdistus ja huolto</b>	8
11.1	Puhdistus	8
12	<b>Tekniset tiedot</b>	9
12.1	Mitat ja liitännät	9

## Ympäristö ja kierrätys

13	<b>Hävittäminen</b>	9
13.1	Kuljetus- ja pakkausmateriaali	9
13.2	Vanhat laitteet	9
13.3	Hävittäminen Sveitsin ulkopuolella	9
14	<b>Yhteydenotto</b>	9

## Asiakaspalvelu ja takuu

15	<b>Takuu</b>	10
15.1	Takuuilmotus ja takuehdot	10
15.2	Takuun sisältö ja laajuus	10
16	<b>Varaosat</b>	11

## Erityisohjeet

Nämä käyttöohjeet on laadittu sitä varten, että voit tutustua uuteen laitteeseesi nopeasti ja kattavasti.

- Tämän laitteen saa asentaa vasta, kun nämä ohjeet on luettu. Ohjeet sisältävät tärkeää tietoa turvallisuudesta, käytöstä ja huollosta.
- Noudata kaikkia oikeaan käyttöön ja käsittelyyn liittyviä ohjeita ja selityksiä. Näin varmistat, että laitteesi on aina käyttövalmis ja että sen käyttöikä on pitkä.
- Erityistä huomiota tulee kiinnittää turvallisuusohjeisiin. Ne auttavat välttämään onnettomuuksia ja suojaavat laitettasi vaurioilta.
- Nämä ohjeet on pidettävä käyttäjän saatavilla ja säilytettävä myöhempää käyttöä varten.

Tämä laite on teknisten standardien ja sähkölaitteita koskevien turvallisuusmääräysten mukainen.

Alle 3-vuotiaat lapset eivät saa olla laitteen lähetyillä, ellei heitä valvota koko ajan. 3–7-vuotiaat lapset saavat kytkeä laitteen päälle ja pois päältä, jos heitä valvotaan tai heitä on opastettu laitteen turvallisessa käytössä ja he ymmärtävät siihen liittyvät vaarat. Edellytyksenä on, että laite on asennettu ohjeiden mukaisesti. 3–7-vuotiaat lapset eivät saa kytkeä pistoketta pistorasiaan tai säätää laitetta.

Kahdeksan vuotta täyttäneet lapset sekä henkilöt, joiden fyysiset, aisteihin liittyvät tai henkiset kyvyt ovat rajoittuneet tai joilla ei ole riittävästi kokemusta tai tietoa, saavat käyttää laitetta, jos heitä valvotaan tai heitä on opastettu laitteen turvallisessa käytössä ja he ymmärtävät siihen liittyvät vaarat. Lapset eivät saa leikkiä laitteella. Lapset eivät saa puhdistaa tai huoltaa laitetta.

- Laitteen osat voivat kuumentua voimakkaasti ja aiheuttaa palovammoja. Erityistä varovaisuutta on noudatettava lasten ja haavoittuvassa asemassa olevien henkilöiden läsnä ollessa.
- Laitetta ei saa peittää ylikuumenemisvaaran vuoksi.
- Jos laite on kytketty kiinteästi, kaikki navat on voitava erottaa verkkovirrasta vähintään 3 mm:n erotusväliillä.
- Määritellyt jännite on oltava sama kuin sähköverkon jännite.
- Laitteen on oltava kytkettynä suojamaadoitukseen.
- Vaaratilanteiden välttämiseksi laitteen verkkovirtajohdon saa vaurioitumisen tai vaihdon yhteydessä vaihtaa vain valmistajan valtuuttama asentaja alkuperäisiä varaosia käyttäen.

Kiinnitä laite asennusohjeiden mukaisesti.

## Käyttö

### 1 Yleistietoa

Luvut "Erityisohjeet ja Käyttö" on suunnattu laitteen käyttäjälle ja asentajalle. Luku "Asennus" on suunnattu asentajalle.



#### Huomautus

Lue nämä ohjeet huolellisesti ennen käyttöä ja säilytä ne huolellisesti. Luovuta ohjeet tarvittaessa seuraavalle käyttäjälle.

## 1.1 Turvallisuusohjeet

### 1.1.1 Turvallisuusohjeiden rakenne



#### HUOMIOSANA Vaaran tyyppi

Tässä luetellaan mahdolliset seuraukset, jos turvallisuusohjeita ei noudateta.

► Seuraavaksi on esitetty toimenpiteet vaaran välttämiseksi.

### 1.1.2 Symbolit, vaaran tyyppi

Symboli	Vaaran tyyppi
	Loukkaantuminen
	Sähköisku
	Palovammat (palaminen, palovamma kuumasta nesteestä tai höyrystä)
	Lähestymiskytkin

### 1.1.3 Varoitus sanat

VAROITUSSANA	Merkitys
VAARA	Ohjeiden noudattamatta jättäminen voi aiheuttaa vakavia vammoja tai kuoleman.
VAROITUS	Ohjeiden noudattamatta jättäminen voi aiheuttaa vakavia vammoja tai kuoleman.
HUOMIO	Ohjeiden noudattamatta jättäminen voi aiheuttaa vaikeita tai lieviä vammoja.

## 1.2 Muut merkinnät tässä dokumentissa



#### Huomautus

Yleistiedot on merkitty viereisellä symbolilla

► Lue informaatio huolellisesti.

Symboli	Merkitys
	Aineelliset vahingot (laitevauriot, välilliset vahingot, ympäristövahingot)
	Laitteen hävittäminen

► Tämä symboli osoittaa, että sinun on tehtävä jotain. Vaadittavat toimenpiteet on kuvattu vaiheittain.

## 1.3 Laitteen tiedot

Symboli	Tarkoitus
	Laitetta ei saa peittää

## 1.4 Mittayksiköt



#### Huomautus

Kaikki mitat ovat millimetreinä, ellei toisin mainita.

## 2 Turvallisuus

### 2.1 Käyttötarkoitus

Laitetta käytetään hiusten ja vartalon kuivaamiseen.

Laitte on tarkoitettu ainoastaan kaupalliseen käyttöön kiinteissä ja pysyvissä tiloissa, kuten uimahalleissa tai pukuhuoneissa, ja sitä saa käyttää vain hiusten ja vartalon kuivaamiseen.

Laitte on tarkoitettu käytettäväksi kotitalousympäristössä. Maallikot voivat käyttää laitetta turvallisesti. Laitetta voidaan käyttää myös muissa kuin kotitalousympäristöissä (esimerkiksi yrityksissä tai teollisuudessa), mikäli sitä käytetään samalla tavalla.

Muu käyttö tai tämän käyttötarkoituksen ylittävä käyttö katsotaan väärinkäytöksi. Käyttötarkoitukseen kuuluu myös näiden ohjeiden sekä käytettävien lisävarusteiden ohjeiden noudattaminen.

Valmistajan vastuu raukeaa, jos laitetta käytetään, asennetaan tai huolletaan epäasianmukaisesti.

### 2.2 Yleiset turvallisuusohjeet



#### VAROITUS Loukkaantuminen

- Pidä alle 3-vuotiaat lapset poissa laitteen lähetyiltä, jos heitä ei voida valvoa koko ajan.
- 3–7-vuotiaat lapset saavat kytkeä laitteen päälle ja pois päältä, jos heitä valvotaan tai heidät on opastettu laitteen turvalliseen käyttöön ja he ymmärtävät siihen liittyvät vaarat. Tämä edellyttää, että laite on asennettu ohjeiden mukaisesti. 3–7-vuotiaat lapset eivät saa laittaa pistoketta pistorasiaan tai säätää laitetta.
- Laitetta saavat käyttää yli 8-vuotiaat lapset sekä henkilöt, joilla on fyysisiä, aistillisia tai henkisiä rajoitteita tai joilta puuttuu kokemusta ja tietoa, mikäli heitä valvotaan tai heidät on opastettu laitteen turvalliseen käyttöön ja he ymmärtävät käyttöön liittyvät vaarat. Lapset eivät saa leikkiä laitteella. Lapset eivät saa puhdistaa laitetta tai suorittaa huoltoa.



#### VAROITUS Sähköisku

Älä laita mitään esineitä laitteen aukkoihin.

**VAROITUS Palovammat**

Älä käytä laitetta..

- jos vaadittuja vähimmäisetäisyyksiä lähellä oleviin pintoihin tai muihin palaviin materiaaleihin ei noudateta.
- tiloissa, joissa on kemikaalien, pölyn, kaasujen tai höyryjen aiheuttama tulipalo- tai räjähdysvaara. Tuuleta tila riittävästi ennen laitteen käyttöä.
- sellaisten putkien tai säiliöiden läheisyydessä, jotka sisältävät syttyviä tai räjähdysalttiita aineita.
- jos jokin laitteen osa on vaurioitunut, laite on pudonnut tai siinä on toimintahäiriö.

**VAROITUS Palovammat**

– Älä nojaa laitteeseen mitään esineitä.

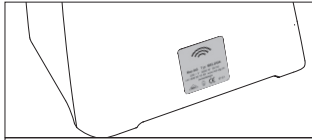
- Älä laita laitteen päälle tai sen välittömään läheisyyteen mitään syttyviä, palavia tai lämpöä eristäviä esineitä tai aineita.
- Varmista, ettei ilman tulo- tai poistoaukko ole tukkeutunut.
- Laitteen osat voivat kuumentua voimakkaasti ja aiheuttaa palovammoja. Erityistä varovaisuutta on noudatettava lasten ja haavoittuvassa asemassa olevien henkilöiden läsnä ollessa.

**VAROITUS Lähestymiskytkin**

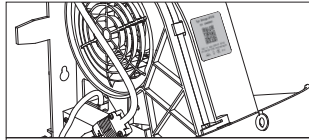
Laitteessa on sisäänrakennettu HF-lähestymiskytkin (handsfree)

**VAROITUS Ylikuumentuminen**

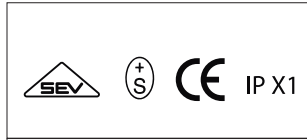
Älä peitä laitetta, jotta se ei ylikuumentane.

**2.3 Tarkastusmerkki**

Tyypikilpi sijaitsee muovikuvun ulkopinnalla alaosassa.



Sarjanumerotarra sijaitsee asennuskotelon etuosan sisäpuolella.



Tarkastusmerkki

**3 Laitteen kuvaus**

Korkeudensäädin asetetaan haluttuun korkeuteen kahvasta vetämällä.

Laite toimii kosketusvapaasti. Kun kädet tai pää viedään lähestymiskytkimen tunnistusalueelle, laitteen puhallin käynnistyy automaattisesti.

Laite kuivaa hiukset ja vartalon miellyttävän lämpimällä ilmavirralla ja menee automaattisesti pois päältä, kun laitteen luota poistutaan.

**4 Käyttö**

Käyttöönotto:

- Kun hiustenkuivaajasta (kuvusta) ollaan noin 10–15 cm etäisyydessä, laite käynnistyy automaattisesti ilman kosketusta ja aikarele kytkee sen automaattisesti pois päältä 2,5 minuutin kuluttua (tehdasasetus).
- Jos hiustenkuivaimen alla ollaan vielä 2,5 minuutin kuluttua, se käy toiset 2,5 minuuttia ja menee automaattisesti pois päältä vasta tämän ajan kuluttua.
- Tunnistusherkkyyys ja automaattinen ajastin voidaan asettaa asiakkaan toiveiden mukaan (katso taulukko).

**Automaattinen ajastin**

Säädettävissä ohjauspaneelista

Säätövara:

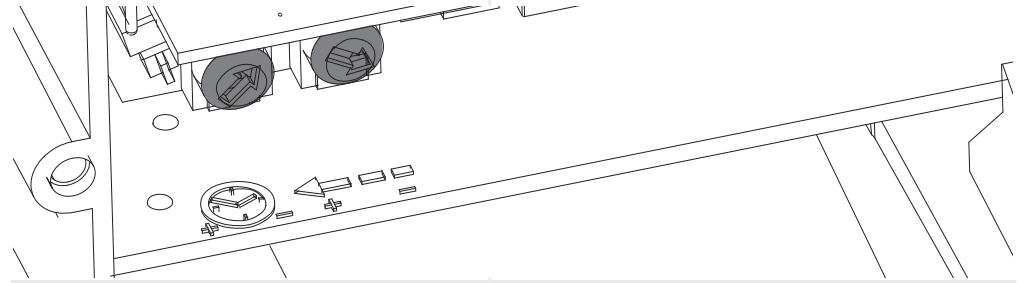
30 sekunnista 5 minuuttiin

**Lähestyminen / herkkyys**

Säädettävissä ohjauspaneelista

Säätövara:

10-15 cm

**5 Puhdistus, hoito ja huolto****Vaurioituminen**

Varmista, ettei laitteen sisään pääse kosteutta tai vettä. Korkeudensäädin ei saa myöskään joutua kosketuksiin veden kanssa. Älä pese seinää vesisuihkulla kohdista, joihin on asennettu Rez korkeudensäätimiä.

**Vaurioituminen**

Soveltumattomat puhdistusaineet voivat vaurioittaa laitteen kotelo.

- ▶ Älä käytä hankaavia tai liuotinpohjaisia puhdistusaineita.
- ▶ Pyyhi laitteen kotelo säännöllisesti pehmeällä, kostealla liinalla.
- ▶ Puhdista ilmanottoalue, moottori, lämmitin (huomio: älä vaurioita ylikuumentumissuojan termostaattia) ja poistoilmasäleikkö säännöllisesti pölynimurilla ja pyöreällä harjalla. Tee tämä vähintään neljä kertaa vuodessa. Tärkeää: katso video kohdasta 11.1.

**6 Vianetsintä**

Ongelma	Syy	Korjaus
Laite ei käynnisty	Virtaa ei ole kytketty	Tarkista, onko sulake tai vikavirtasuojakytkin lauennut sähköasennuksessa. Tarkista, onko virtajohto kytketty oikein.
	Ohjauskortti vioittunut	Asenna uusi ohjauskortti – irrota ohjauskortti toimivasta laitteesta ja asenna se vialliseen laitteeseen varmistaaksesi, että vika on ohjauskortissa.
	Lämmitysvika	Asenna uusi lämmitin – irrota lämmitin toimivasta laitteesta ja asenna se vialliseen laitteeseen varmistaaksesi, että vika on lämmitinissä.
Moottori ei käynnisty	Moottori, lämmitin tai ohjauskortti on viallinen	Asenna uusi moottori tai vaihda ohjauskortti. Asenna uusi lämmitin.
Hiustenkuivain toimii, mutta puhaltaa vain kylmää ilmaa	Lämmitysvika	Asenna uusi lämmitin.

Ota yhteyttä asiantuntijaan, jos et pysty korjaamaan vikaa. Jotta saat apua paremmin ja nopeammin, ilmoita asiantuntijalle tyypikilvestä löytyvä malli ja sarjanumero (Beluga V E 200000 tai Beluga V/S F 300000).

# Asennus

## 7 Turvallisuus

Laitteen asennuksen, käyttöönnoton, huollon ja korjauksen saa suorittaa vain ammattitaitoinen asentaja.

### 7.1 Yleiset turvallisuusohjeet

Voimme taata moitteettoman toiminnan ja käyttöturvallisuuden vain, jos käytetään ainoastaan laitteeseen tarkoitettuja alkuperäisiä lisävarusteita ja varaosia.

### 7.2 Säännökset, standardit ja määräykset



#### Huomautus

Noudata kaikkia kansallisia ja alueellisia määräyksiä ja säädöksiä.

## 8 Laitteen kuvaus

#### Toimitussisältö

Laitteen mukana toimitetaan seuraavat osat:

- 3 ruuvia ja 3 tulppaa korkeussäätimen seinäkiinnitystä varten
- Käyttö- ja asennusohjeet
- Porausmalli

## 9 Valmistelut

### 9.1 Asennuspaikka



#### Vaurioituminen

Laitte on tarkoitettu ainoastaan sisäasennukseen.  
Laitteen altistaminen sään vaikutuksille voi vaurioittaa sitä.



#### Huomautus

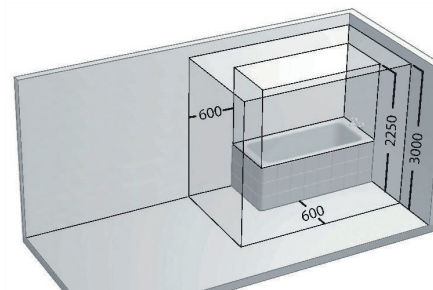
Laitte on asennettava seinään, jonka kantavuus on riittävä.  
► Asenna laite vain pystysuoralle seinälle.

Asennus kylpyhuoneeseen



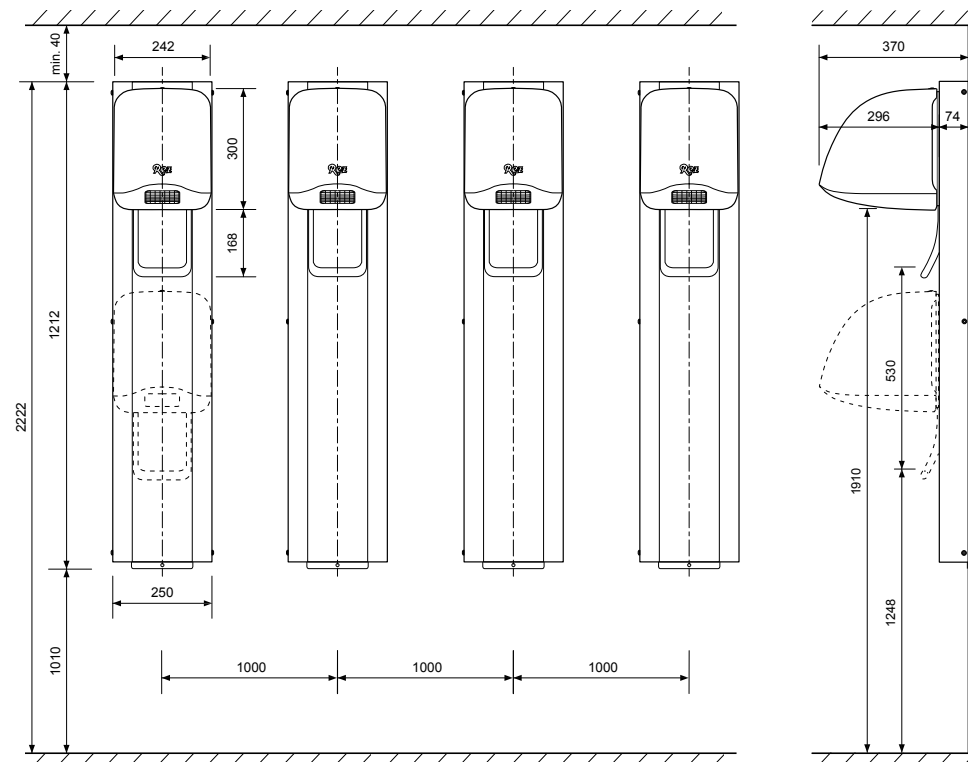
#### VAROITUS Sähköisku

Asenna laite vain turva-alueen 2 ulkopuolelle.



Kylpyhuoneen sähköturva-alueet

### 9.2 Minimietäisyydet



## 9.3 Asennuskorkeuden viitearvot



**Huomautus**  
Korkeus tarkoittaa muovikuvun alareunan ja lattian välistä etäisyyttä.  
(Korkeussäädin on työnnetty yläasentoon)

### Henkilöryhmät



Aikuiset  
Korkeus 1900–1950 mm



Lapset 3–14 vuotiaat  
Korkeus 1800–1850 mm



Pyörätuolin käyttäjät  
Korkeus 1650 mm

## 10 Asennus

Asennusohjeet, asennuksen edellytykset, sähköliitäntä:

- Laitteen saa asentaa vain, jos nämä käyttö- ja asennusohjeet on luettu.
- Tämän luvun ohjeita on noudatettava loukkaantumisten tai vaurioiden välttämiseksi.

Asennus on annettava valtuutetun ammattilaisen tehtäväksi, jotta varmistetaan laitteen kytkeminen turvallisuusmääräysten mukaisesti. Suihku- ja kylpyhuoneissa laitetta ei saa asentaa saksalaisten VDE-määräysten mukaisten suoja-alueiden sisäpuolelle (0,6 m etäisyydelle suihkun tai ammeen reunasta ja 1,2 m etäisyydelle suihkupäistä). Tämä hiustenkuivain on asennettava siten, ettei kylvyssä tai suihkussa oleva henkilö ylety siihen.

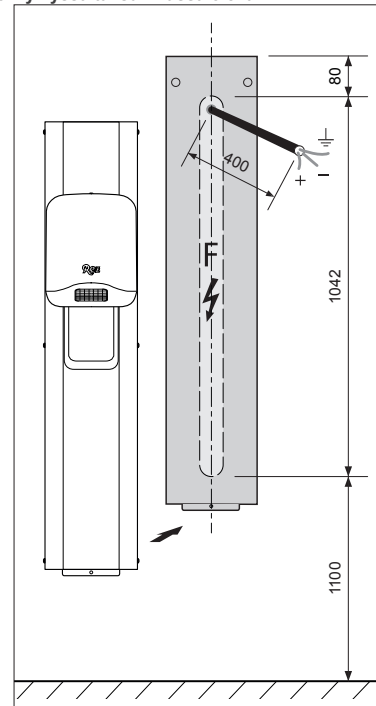
- Syttyvät materiaalit on pidettävä loitolla hiustenkuivaimesta.
- Kytke hiustenkuivaaja vaihtovirtaan ainoastaan asianmukaisesti asennetun, maadoitetun verkkovirtajohdon kautta.

Sähköliitäntä "F", uppoasennus:

Verkkojohdon on oltava liitettyä suoraan asennuspuolella oleviin laitteen liitäntänapoihin. Asennuspuolelle on asennettava kaikkia napoja katkaiseva erotuslaite, jossa kontaktien avautumisväli on vähintään 3 mm napaa kohden. Verkkoliitäntä on suojattava vikavirtasuojakytkimellä (RCD).

Jos laitteen liitäntäkaapeli vaurioituu, se on vaihdettava valmistajalta saatavaan erityiseen tyyppiin "F" kaapeliin, joka on musta spiraalikaapeli (H05BQ-F). Vaihdon saa suorittaa vain ammattilainen.

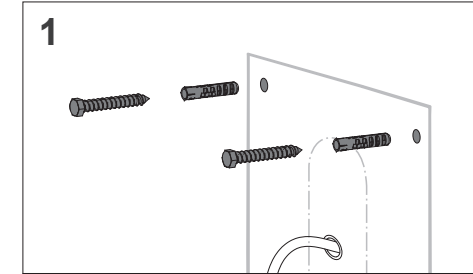
- Vikavirtasuojakytkimen (RCD) on oltava EU-standardien mukainen ja siinä on oltava seuraava symboli:
- Verkköjännitteen on vastattava tyyppikilvessä ilmoitettua jännitettä.
- Liitäntäteho ja vaadittava sulake on ilmoitettu tyyppikilvessä.
- Paikallisen sähköyhtiön määräyksiä on noudatettava.
- Verkkokytkentä on tehtävä siten, että sisäinen aktivointirele katkaisee vaihejohtimen (ruskea johto verkkovirran vaihejohtimeen, sininen johto verkon nolajohdtimeen ja kelta/vihreä johto verkon suojamaadoitusjohtimeen).



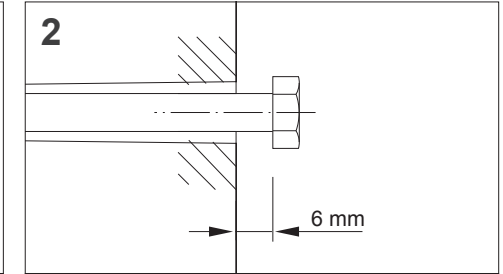
## 10.1 Seinäkiinnikkeen asennus

Laitte on suunniteltu seinäasennukseen mukana toimitettavilla tulpilla ja ruuveilla.  
► Aseta laite pehmeälle alustalle, jotta sen pinta ei vaurioidu.

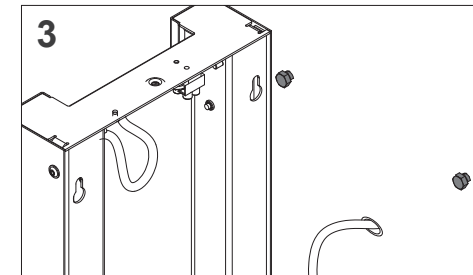
Asennusjärjestys:  
Huoltoystävällinen asennustapa



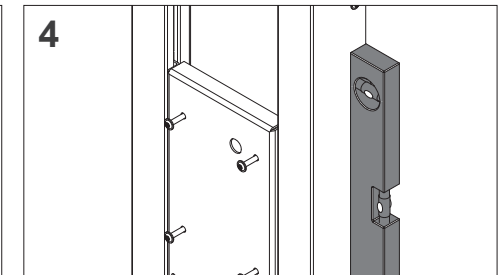
1 Pora kaksi ylemmää kiinnitysreikää (Ø 10 mm) mukana toimitetun porausmallin mukaisesti.



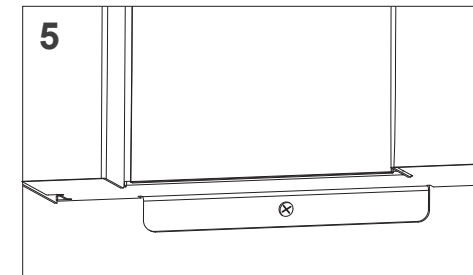
2 Aseta tulpat paikoilleen ja ruuvaa ruuvit sisään 6 mm:n syvyyteen.



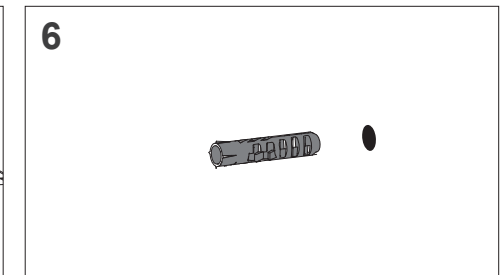
3 Kiinnitä korkeussäädin ylempiin ruuveihin.



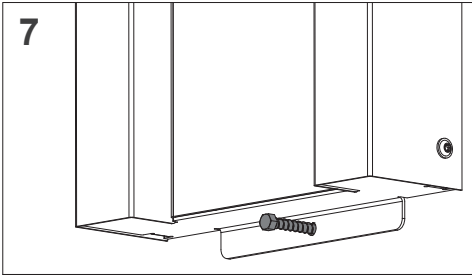
4 Laita korkeussäädin suoraan vatupassin avulla.



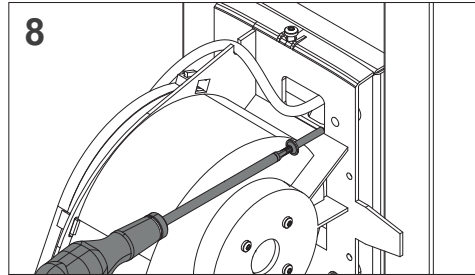
5 Merkkää alempi kiinnitysreikä (Ø 10 mm).



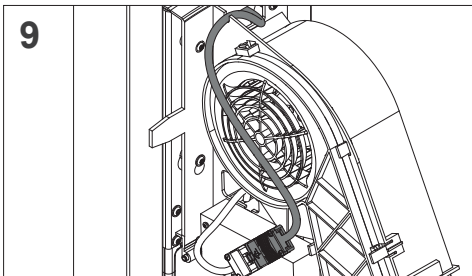
6 Irrota korkeussäädin, poraa reikä, aseta tulppa ja kiinnitä korkeussäädin takaisin paikoilleen.



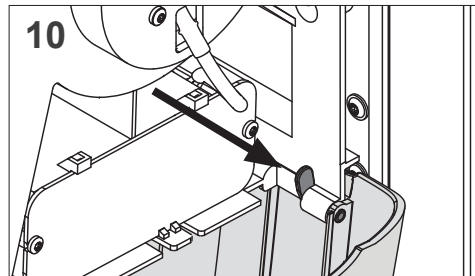
7 Kiristä alempi kiinnitysruuvi.



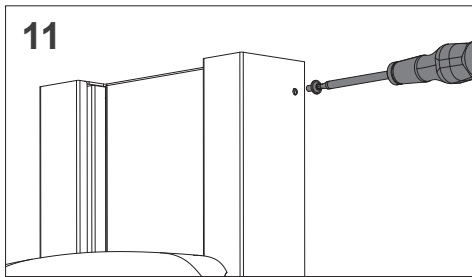
8 Ripusta moottoriyksikkö esiasennetun korkeussäätimen ruuveihin ja kiristä.



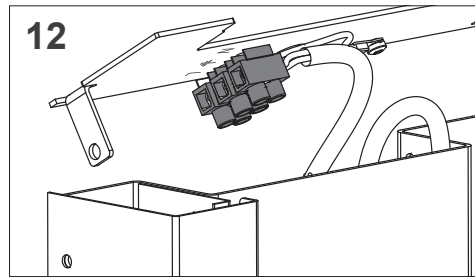
9 Kytke korkeussäätimen turvapiste (sisäinen kaapeli) moottoriyksikköön.



10 Lukitse muovikupu kahteen saraan. Sulje muovikupu ja ruuvaa se tiukasti kiinni.



11 Avaa korkeussäätimen yläkansin (löysää oikealta ja vasemmalta).



12 Kytke verkkojohto liittimeen merkintöjen mukaisesti.



#### Huomautus

- Huomioi verkkojohtoon sijainti ja pituus seinäkiinnikettä sijoitettaessa.
- Asennuskorkeuden osalta on noudatettava viitearvoja, jotka ovat esitetty luvussa "Asennuskorkeuden viitearvot".



#### Vaurioituminen

- Jos poraat sähköjohtoon, sulake palaa ja johto vaurioituu. Poraaminen putkistoon aiheuttaa vesivahingon riskin.
- Varmista, ettet vaurioita sähköjohtoja tai putkistoja porauksen aikana.

## 10.2 Sähköliitännät



#### VAROITUS Sähköisku

Kaikki sähkö- ja asennustyöt on tehtävä kansallisten ja alueellisten määräysten mukaisesti.



#### VAROITUS Sähköisku

Jos laite kytketään kiinteästi, kaikki navat on oltava katkaistavissa verkkovirrasta vähintään 3 mm:n erotusväliillä (RCD – vikavirtasuojakytkin).



#### VAROITUS Sähköisku

Varmista, että laite on kytketty suojamaadoitukseen.



#### Vaurioituminen

Tarkista tyyppikieli. Siinä ilmoitettu jännite on oltava sama kuin verkkojännite.



- Sähkönsyöttö kytketään suoraan laitteeseen tai vaihtoehtoisesti pistotulpalla varustetulla virtajohtolla.



#### Huomautus

- Varmista, että virtajohto on riittävän pitkä, jotta se voidaan reitittää asianmukaisesti seinäkiinnikkeen läpi liitimeen.

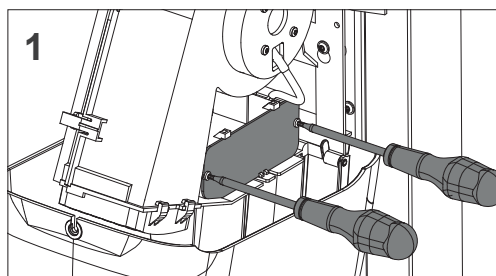
## 10.3 Käyttöönotto

#### Käyttöönotto:

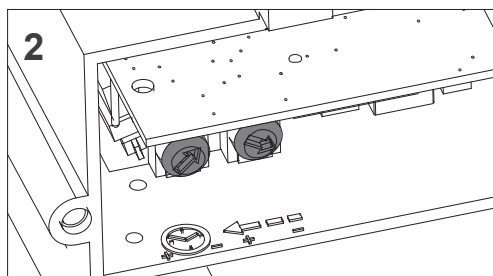
- Lähestymällä hiustenkuivaajaa (kuvan alapuolta) 10–15 cm etäisyydelle laite aktivoituu ilman kosketusta ja aikarele kytkee sen automaattisesti pois päältä 2,5 minuutin kuluttua. Jos olet edelleen hiustenkuivaajan alla 2,5 minuutin jälkeen, se käy uudet 2,5 minuuttia ja kytkeytyy automaattisesti pois päältä vasta ajan kuluttua umpeen.
- Lapset eivät saa leikkiä hiustenkuivaajalla.
- Imuaukkoon tai ilmanpoistoaukkoon ei saa työntää esineitä.
- Sivulla olevia imuaukkoja ja ilmanpoistoaukkoa ei saa peittää.
- Palovaara: syttyviä puhdistusaineita ei saa käyttää.

## 10.4 Toimintojen kytkeminen päälle ja pois päältä

### Ajan ja herkkyyden asettaminen



1 Irrota ohjaukortin suojakansi.



2 **Ajan säätö**  
Käännä myötäpäivään, suurin arvo (5 min.)  
Käännä vastapäivään, pienin arvo (30 sek.)

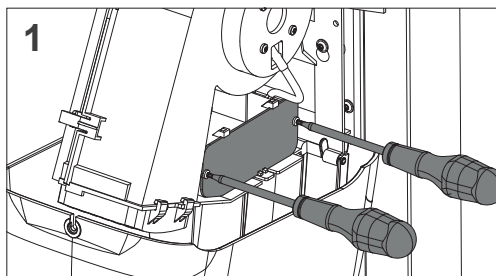
**Lähestymis-/herkkyysasetus**  
Käännä myötäpäivään, suurin arvo (15 cm)  
Käännä vastapäivään, pienin arvo (10 cm)

#### Tehdasasetukset

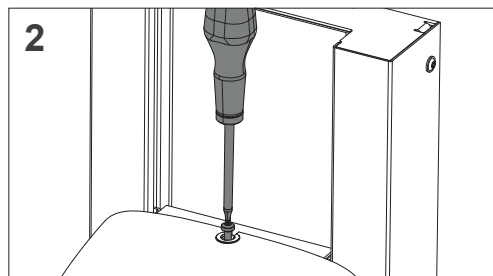
Käyntiaika	2.5 minuuttia
Lähestyminen, herkkyys	10 cm

! ▶ Kytkte haluamasi toiminnot päälle tarpeen mukaan.

## 10.5 Suojakuvun asennus



1 Asenna ohjaukortin suojakansi paikoilleen ja kiristä ruuvit tiukasti.



2 Kiristä suojakupu.

! ▶ Kytkte virta päälle tai liitä virtajohdon pistoke (jos sellainen on) maadoitettuun pistorasiaan.  
▶ **Huomio:** Sisäisen käynnistyskondensaattorin latautuminen kestää noin 10 sekuntia; vasta sen jälkeen hiustenkuivaaja käynnistyy.

## 10.6 Laitteen luovutus

! ▶ Kerro laitteen toiminnot ja huolto käyttäjälle.  
▶ Varmista, että uusi käyttäjä kiinnittää erityistä huomiota turvallisuusohjeisiin.  
▶ uovuta nämä käyttö- ja asennusohjeet uudelle käyttäjälle.

## 11 Puhdistus ja huolto



**VAROITUS Sähköisku**  
Irrota laitteen kaikki navat verkkovirrasta ennen minkäänlaisten töiden aloittamista.

### 11.1 Puhdistus

#### Puhdistus ja hoito:

On syytä huomata, että laite on puhdistettava perusteellisesti vähintään **neljä kertaa vuodessa** ammattilaisen toimesta. Tämä on ainoa tapa varmistaa asianmukainen ja turvallinen toiminta. Tämän huollon saa suorittaa vain valtuutettu ammattilainen.

#### Moottorin, lämmityksen ja ohjauksen huolto: Virransyöttö on katkaistava!

Tarkista automaattinen sammutustoiminto käyttämällä hiustenkuivaajaa. Jos kuivaaja ei lähde päälle, löysää ruuvimeisselillä suojakuvun yläosan ruuvia pitäen samalla kädellä kiinni kuvusta ja taita muovinen suojakupu alas.

**Tärkeää:** Verkkovirta on katkaistava vetämällä sisäinen turvatulppa irti. Tällöin koko laite on jännitteetön. Vasta nyt alemman ilmanpoistoaukon ritilän ja ohjaukortin suojakannen voi poistaa.

**Sähköiskun vaara!** Poista moottorin suojaritilä ja puhdista tuulettimen säleät pyöreällä harjalla ja imurilla. Käännä tuulettimen siipiä, kunnes pöly lähtee pois. Valmis. Poista lämmityselementti ja puhdista se huolellisesti pölystä ja nukasta. Varmista, että ylikuumenemissuojan termostaatti ei ole vaurioitunut, muuten laite ei toimi turvallisuussyistä.



Belugan puhdistusohjeet videomuodossa:

<https://rez-ag.ch/en/service/downloads/>

Videot löytyvät sivun alaosasta.

#### Korkeussäätimen ja kierrehoidon huolto: Virransyöttö on katkaistava!

Irrota ruuvimeisselillä korkeussäätimen kaksi suojusta vasemmalta ja oikealta sekä kaksi suojusta ylhäältä ja alhaalta. Pyyhi liinalla vanha voitelurasva huolellisesti pois kiskoista ja lisää uusi rasva. Korkeussäätimeen asennettu musta H05BQ-F-kierrehoido on tarkastettava vuosittain vaurioiden varalta.

Ota laite uudelleen käyttöön käänteisessä järjestyksessä. Suorita koekäyttö ja laitteen luovutus asiakkaalle.



#### ! ▶ Korjaaminen:

Jos laitteessa ilmenee vauriota (esim. lämmitysvastus tai liitäntäjohto) on otettava yhteys valmistajaan tai valtuutettuun huoltoliikkeeseen.

- Viallisen verkkovirtajohdon saa vaihtaa ainoastaan valtuutettu ammattilainen.
- Imuaukkoon tai ilmanpoistoaukkoon ei saa työntää esineitä.
- Sivulla olevia imuaukkoja ja ilmanpoistoaukkoa ei saa peittää.
- Laitteen avaaminen: Katkaise virransyöttö ja irrota laitteen sisäinen turvapistoke. Vasta tämän jälkeen poistoilman ritilä tai ohjaukortin suojakansi voidaan irrottaa. Sähköiskun vaara!
- Syttyviä puhdistusaineita ei saa käyttää.

## 12 Tekniset tiedot

### 12.1 Mitat ja liitännät

Sähkötekniset tiedot	Yksikkö	Beluga V	Beluga V/S
Verkkovirta	N / E / L		~ 230 V
Taajuus	Hz		50
Nimellisjännite	V		230
Nimellisvirta	A		8.69
Nimellisteho	W		2000
Lämpövastuksen liitântäteho	W		1915
Puhaltimen / moottorin liitântäteho	W		85
Mitat			
Korkeus	mm		1212
Leveys	mm		250
Syvyyt	mm		370
Painot			
Paino	kg	19.7	20.5
Mallit			
Korkeussäätimen värit	Puhdas valkoinen RAL 9010 tai valkoinen alumiini RAL 9006		
Muovisen suojakuvun värit	Kuusi RAL vakioväriä värikartan mukaisesti		
Suojausluokka (roiskekestävä)	(IP)		IPX1
Arvot			
Käyttömelu	db (A)		65
Ilmanpoisto	m <sup>3</sup> /h		258
Kuivausaika	minuuttia		2.5
Peili	mm	900 x 140 x 3	
Korkeudensäätö	mm		530
Sähkömagneettinen yhteensopivuus	EMC		sertifioitu

## Ympäristö ja kierrätys

## 13 Hävittäminen

### 13.1 Kuljetus- ja pakkausmateriaali

Laite on pakattu huolellisesti, jotta se saapuu perille vahingoittumattomana. Autathan suojelemaan ympäristöä hävittämällä pakkausmateriaalit asianmukaisesti. Osallistumme yhdessä tukkumyyjien ja erikoisliikkeiden kanssa tehokkaaseen takaisinotto- ja hävitysjärjestelmään pakkausten ympäristöystävälliseksi käsittelemiseksi.

Jätä kuljetuspakkaus asennusliikkeelle tai jälleenmyyjälle.

Hävitä myyntipakkaukset kierrätysjärjestelmän kautta.

## 13.2 Vanhat laitteet



### ► Vanhojen laitteiden hävitys:

Tällä symbolilla merkityjä laitteita ei saa hävittää kotitalousjätteen mukana.

Valmistajana huolehdimme vanhojen laitteiden ympäristöystävällisestä käsittelystä ja kierrätyksestä tuotevastuun mukaisesti. Lisätietoja keräyksestä ja hävittämisestä saat paikallisilta viranomaisilta, asennusliikkeeltäsi tai jälleenmyyjältäsi.

Uusia laitteita kehitettäessä varmistamme, että käytetyillä materiaaleilla on korkea kierrätysaste.

Takaisinottojärjestelmällä saavutetaan korkea materiaalien kierrätysaste, mikä vähentää kaatopaikoille ja ympäristöön kohdistuvaa kuormitusta. Yhdessä teemme merkittävän työn ympäristönsuojelun eteen.

## 13.3 Hävittäminen Sveitsin ulkopuolella

Hävitä tämä laite asianmukaisesti paikallisten määräysten ja lakien mukaisesti.

## 14 Yhteydenotto

Mikäli tuotteessa ilmenee vika tai sinulla on kysyttävää, olemme valmiina auttamaan ja neuvomaan teitä.

### VALMISTAJA

#### Rez AG / SA / LTD.

Hair and Hand Dryers  
Litternaweg 8  
CH-3930 Visp  
Switzerland

Puh. (Sveitsi): 0041 848 00 10 50  
Email: info@rez-ag.ch  
www.rez-ag.ch

Asiakaspalveluumme voi ottaa yhteyttä puhelimitse maanantaista perjantaihin, lukuun ottamatta pyhäpäiviä.  
Aukioloajat klo 8.00–17.00

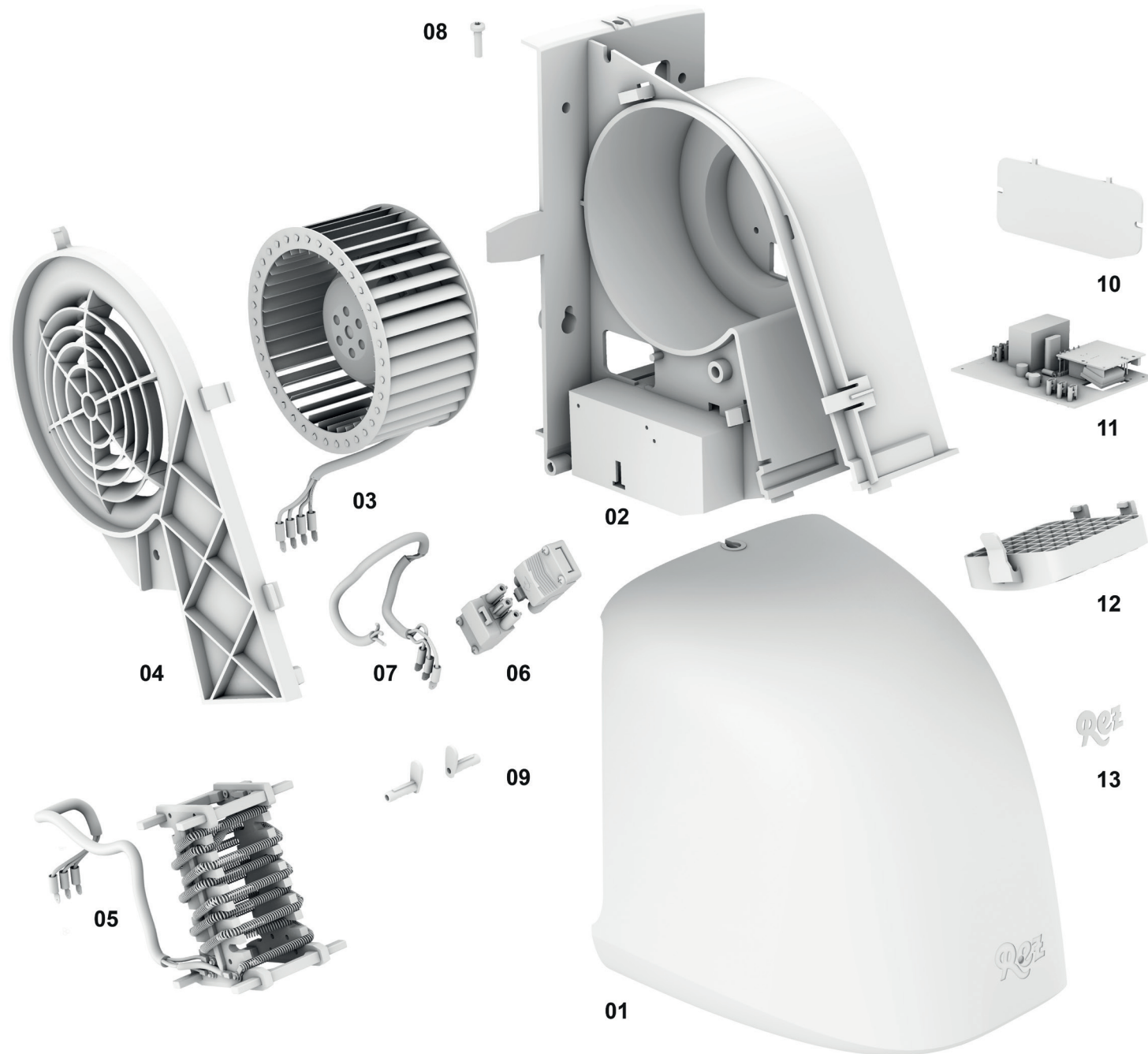
### JÄLLEENMYYJÄ

#### Pool4You Oy

Puh./vaihe: +358 (0) 10 5058 650  
Email: pool4you@pool4you.fi

pool4youpro.fi





No.	Varaosa
01	Muovinen suojakupu
02	Moottorin kotelo
03	Induktiomoottori sis. johdon ja pistokkeen
04	Moottorin suojaritilä
05	Lämmitin 1915 W, liitäntäjohto mukana
06	Pääeristystulppa N / E / L
07	Virtajohto sähköpistokkeeseen
08	Kannen ruuvi
09	Saranan tappi
10	Ohjaukortin suojakansi
11	Ohjaukortti/ HF-sirutunnistin
12	Poistoilman ritilä
13	Rez-logo (tarra)

